

# Calibrazione sensori di prossimità e impronta digitale per dispositivi Oppo

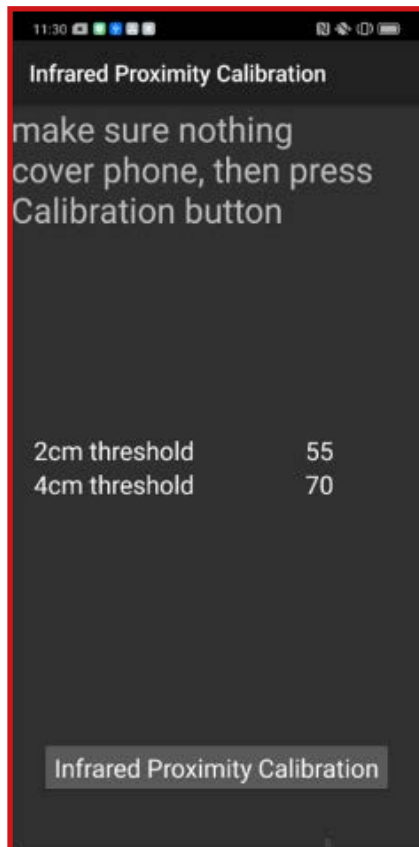
Le calibrazioni per i dispositivi Oppo devono essere eseguite dopo aver smontato o sostituito la main board, un lcd o dopo aver smontato l'intero dispositivo.

## CALIBRAZIONE SENSORE DI PROSSIMITÀ

### Sequenza di istruzioni per la calibrazione:

Digitare \*#899# nell'interfaccia di composizione → Aftersales Devices Calibration → Digitare la password "6776" → Infrared Proximity Calibration (vedi foto 1) → Leak Calibration (vedi foto 2)

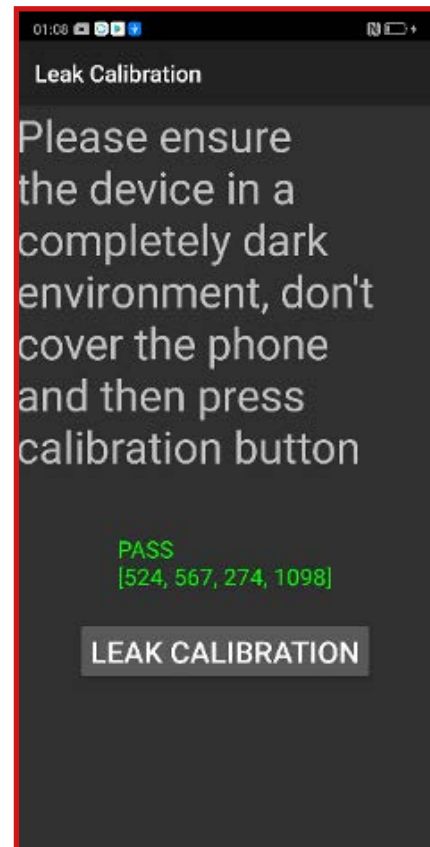
Mettere la parte superiore del telefono nel sacchetto pluriball nero (incluso nel service pack) lasciando fuori il pulsante "Light Leakage Calibration", fare clic e il telefono si calibrerà automaticamente. Dopo che la calibrazione è stata completata, passerà automaticamente alla fase successiva a voce di calibrazione dell'impronta digitale.



**1** Assicurarsi che non ci sia materiale che copra lo smartphone, quindi premere il pulsante "Infrared Proximity Calibration".



**2** Mettere la parte superiore del telefono nel pluriball nero lasciando fuori il tasto "Leak Calibration" e poi cliccarlo.

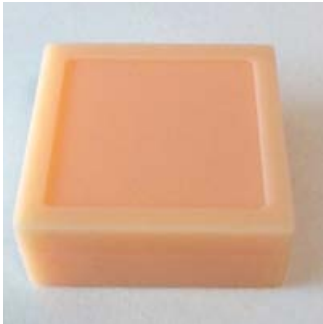


**3** A calibrazione completata passerà automaticamente alla fase successiva di calibrazione dell'impronta digitale.

## CALIBRAZIONE OTTICA DELL'IMPRONTA DIGITALE

Dopo che la "Leak Calibration" è stata completata, la procedura passerà automaticamente alla calibrazione dell'impronta digitale. La calibrazione deve essere eseguita dopo aver smontato o sostituito qualsiasi parte della main board, del modulo impronta digitale e della pellicole protettive.

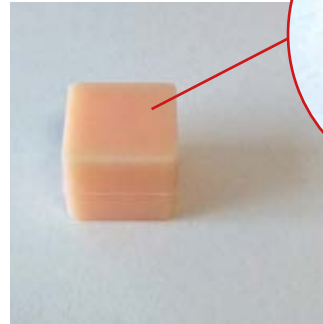
Per effettuare la corretta procedura è necessaria l'apposita attrezzatura visualizzata di seguito. **COD Articolo: KITCALOPP**



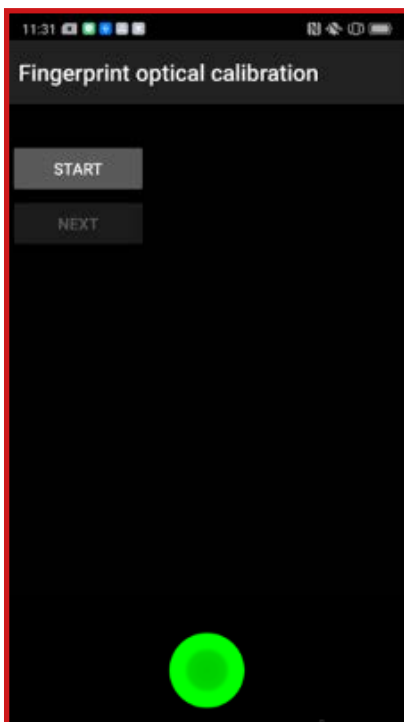
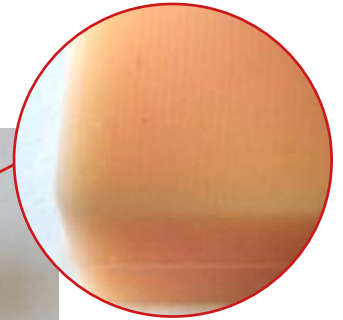
Prima testina  
in gomma



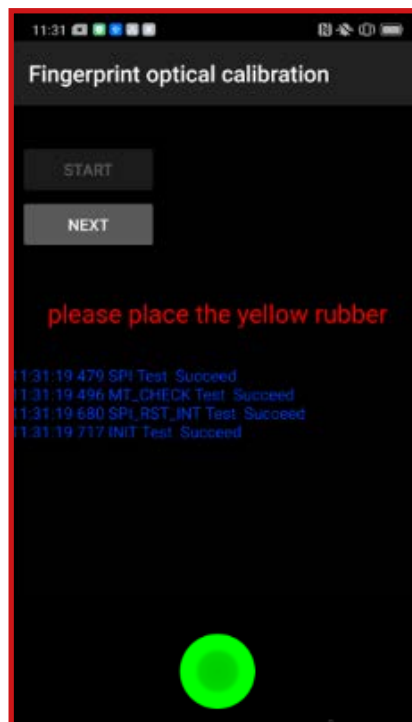
Seconda testina  
in gomma nera



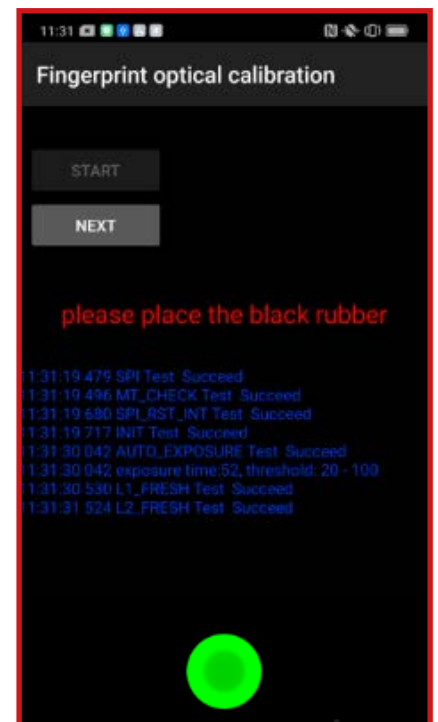
Terza testina in  
gomma con striscie



**1** Una volta passati alla calibrazione ottica dell'impronta digitale fare clic su "START" per avviare la procedura.



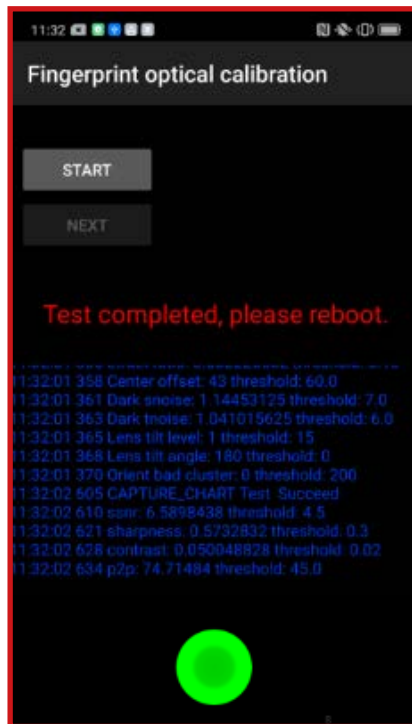
**2** Quando visualizza il messaggio "please place the yellow rubber", posizionare la prima gomma sull'area del punto dell'impronta digitale (scanalatura rivolta verso il basso) e fare clic su "NEXT" fino a quando non viene visualizzato il messaggio "please place the black rubber".



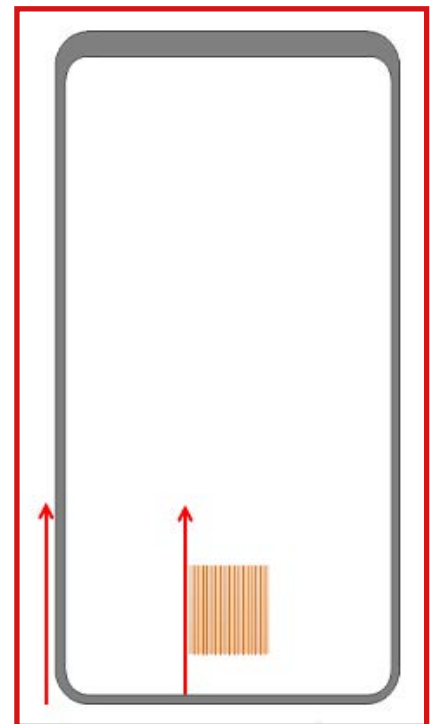
**3** Posizionare la gomma nera sull'area del punto dell'impronta digitale (scanalatura rivolta verso il basso), fare clic su "NEXT" fino a quando il messaggio "please place the yellow stripe rubber" non richiede di rimuovere la gomma.



**4** Posizionare la terza gomma con strisce (strisce verso il basso, devono seguire il lato lungo del dispositivo, **vedi nota 6**) nell'area spot, fare clic su **“NEXT”**.



**5** A messaggio **“Test completed, please reboot”**, rimuovere la gomma e completare il test. Se la procedura si interrompe, controllare se c'è un problema con l'installazione del modulo lettore impronte digitali e riavviare il test.



**6 Nota:** la direzione della strisce della terza gomma deve seguire il lato lungo del telefono. Al termine della calibrazione è necessario riavviare il telefono.

## Solo per alcuni modelli



**7** Al termine della precedente calibrazione passerà automaticamente al test successivo. Lasciare il telefono fermo sul tavolo e attendere il messaggio **“Successful”**.



**8** Stampare la scacchiera allegata a pagina 4. Fare clic su Indietro ed eseguire la **“smart power amplifier calibration”**



**9** Selezionare l'opzione **“main+wide”** e fotografare la scacchiera mantenendola all'interno del riquadro giallo per terminare la calibrazione.

## 售后标定Chart图卡

--客服中心专用

适用范围

后置摄像头为AF+FF组合的双摄

标定方式

- ① 进入手机工模“售后标定”项，按照提示框进行标定操作；
- ② 保持摄像头正对摄像头标定专用图卡；
- ③ 保持摄像头与摄像头标定专用图卡之间的距离为30~50cm

## Camera Calibration Graph

—for Service Center

Scope:

AF+FF Dual Cameras

Calibration Method:

- ① Enter in the item “Aftersales Calibration”, and operate the calibration as instructions;
- ② The camera shall be pointed right at the graph;
- ③ The distance between the camera and the calibration graph should be 30~50cm.

